



# occuper des locaux



la meilleure énergie,  
c'est celle que nous  
ne consommons  
pas !

# occuper des locaux



**L'énergie nécessaire pour construire et chauffer des locaux est une source majeure de gaz à effet de serre. De nombreux leviers existent néanmoins pour économiser l'énergie ! Maintenant, réfléchissons ensemble à ce que nous pouvons mettre en place pour réduire notre consommation d'énergie.**

1

**Comment les locaux sont-ils  
chauffés lorsque nous y sommes  
présents ?**



1

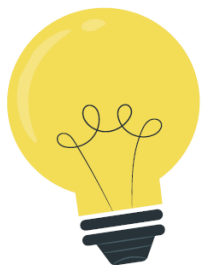
## Comment les locaux sont-ils chauffés lorsque nous y sommes présents ?

**a.** Pour nous la température idéale c'est 23°C.

**b.** Nous allons engager la discussion pour trouver la meilleure solution entre confort et économie.

**c.** Raisonnablement, nous nous habillons en conséquence pendant la période hivernale.





## ① Le saviez vous ?

La fourchette de températures recommandée pour les bureaux occupés se situe entre 19 et 21 degrés.



2

**Comment les locaux sont-ils chauffés en notre absence (c'est-à-dire la majorité du temps) ?**



2

## Comment les locaux sont-ils chauffés en notre absence (c'est-à-dire la majorité du temps) ?

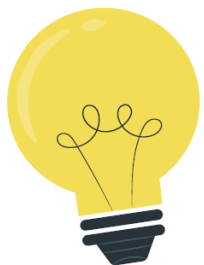
**a.** Le soir ou le week-end, nous fermons les volets ou les rideaux pour garder la chaleur et réduisons la température de chauffage de 2°C.

**b.** Nous laissons le chauffage en permanence, c'est la seule façon d'avoir chaud en arrivant.

**c.** Bonne question, nous allons installer un programmateur, pour chauffer seulement une heure avant.







## ② Le saviez-vous ?

Un degré de moins, c'est 5 à 10% de baisse de consommation d'énergie. Le guide des 100 éco-gestes de Familles à Energies positives donne de nombreuses astuces pour garder un bon confort, tout en diminuant le chauffage :

[https://www.connaissancedesenergies.org/sites/default/files/guide\\_100\\_ecogestes\\_familles\\_a\\_energie\\_positive.pdf](https://www.connaissancedesenergies.org/sites/default/files/guide_100_ecogestes_familles_a_energie_positive.pdf)



3

**Quelle source d'énergie permet  
de chauffer nos locaux ?**

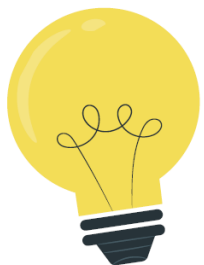


3

## Quelle source d'énergie permet de chauffer nos locaux ?

- a.** Le gaz de ville.
- b.** L'électricité.
- c.** Le fioul.
- d.** Le bois.
- e.** Nous ne savons pas ! Étant locataires, nous ne nous sommes jamais posé la question.
- f.** La géothermie, le solaire thermique, des panneaux photovoltaïques...





### ③ Le saviez vous ?

La meilleure énergie... c'est celle qu'on ne consomme pas ! Mais il faut bien se chauffer. Pour disposer d'un conseil indépendant et de qualité sur le sujet, il y a les Espaces Info Energie (EIE). Leur action cible prioritairement les particuliers, mais ils conseillent également souvent les associations :

<https://cler.org/association/nos-actions/espaces-info-energie/>



4

## Comment réduisons-nous notre consommation d'électricité ?

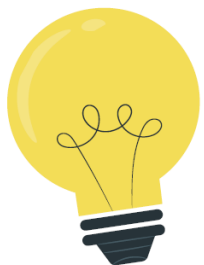


4

## Comment réduisons-nous notre consommation d'électricité ?

- a.** Nous éteignons les lumières quand nous partons le soir et les ordinateurs se mettent en veille tout seuls.
- b.** Nous allons faire installer une signalétique pour ne pas oublier d'éteindre les appareils et les lumières durant notre absence.
- c.** Nous avons installé des rallonges avec interrupteurs et éteignons tout en partant.





## ④ Pensez-y !

Il existe de nombreuses manières de faire la chasse aux conso d'électricité. Le guide « Eco responsable au bureau » de l'ADEME en liste un bon paquet :

<https://www.ademe.fr/sites/default/files/assets/documents/guide-pratique-ecoresponsable-au-bureau.pdf>



5

**Que savons-nous de notre fournisseur d'électricité ?**



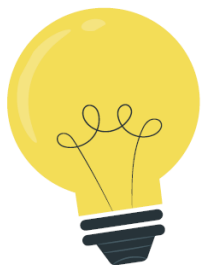


5

## Que savons-nous de notre fournisseur d'électricité ?

- a.** Les locaux ne sont pas à nous, nous ne connaissons pas le fournisseur.
- b.** Nous aimerions changer pour un fournisseur éco-responsable, mais nous ne sommes pas décisionnaires et/ou nous craignons que ça coûte plus cher.
- c.** Nous avons choisi un fournisseur très engagé (Enercoop, Ilek...).
- d.** Nous avons opté pour un contrat vert chez notre fournisseur habituel.





## ⑤ Le saviez-vous ?

Greenpeace a établi un comparatif écologique des fournisseurs d'électricité :

<https://www.guide-electricite-verte.fr/>



6

**Dans nos locaux, de quel espace disposons-nous pour travailler ?**

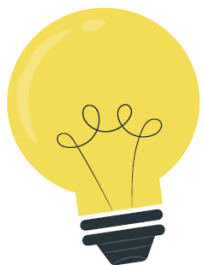


6

## Dans nos locaux, de quel espace disposons-nous pour travailler ?

- a.** Nous sommes nombreux dans des petits bureaux, on se marche dessus et on se tient chaud !
- b.** Chez nous c'est immense, chacun a plus d'espace que de besoin.
- c.** Nous avons suffisamment d'espace pour tout le monde, c'est optimisé et on est bien !





## ⑥ Parlons-nous !

Cohabiter dans des locaux, c'est faire l'arbitrage entre de nombreuses choses : préoccupations écologiques, confort et habitudes de travail, dispositions sanitaires, etc. La meilleure manière de prendre en compte les besoins de chacun dans tout cela ? En parler collectivement !



7

## Comment gérons-nous les salles de réunion ?

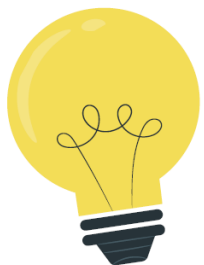


7

## Comment gérons-nous les salles de réunion ?

- a.** Nous utilisons la grande salle de réunion très souvent, même à deux, pour être plus à l'aise.
- b.** Nous utilisons celle qui est la plus adaptée à nos besoins et au nombre de personnes.
- c.** Nous n'avons pas de salle de réunion, nous la mutualisons avec d'autres associations.





## ⑦ Pensez-y !

Trop souvent, on fait des choix par habitude, « parce qu'on a toujours fait comme ça ». Prendre le temps de s'interroger sur nos routines de travail, c'est parfois pesant, mais ça peut être très efficace pour faire la chasse aux consommations d'énergie inutiles.





8

**Avons-nous entamé un dialogue au sujet de l'isolation de nos locaux ?**

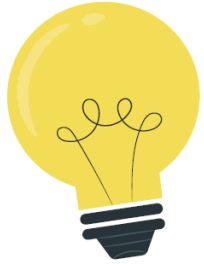


8

## Avons-nous entamé un dialogue au sujet de l'isolation de nos locaux ?

- a.** Non, pas pour l'instant.
- b.** Oui, c'est primordial, nous avons déjà abordé le sujet de l'amélioration énergétique (avec les propriétaires) et les choses avancent.
- c.** Oui, nous avons essayé, mais certains sont réticents.





## ⑧ Le saviez-vous ?

Bien souvent les propriétaires des locaux sont peu au courant de leurs devoirs ou des aides dont ils peuvent disposer. Pour les conseiller, l'Espace Info Energie le plus proche peut être un allié !

<https://cler.org/association/nos-actions/espaces-info-energie/>



9

**Pouvons-nous peser dans les décisions politiques prises dans les campagnes en matière d'artificialisation des sols, d'urbanisation et de rénovation des logements ?**

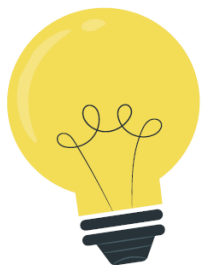


9

## **Pouvons-nous peser dans les décisions politiques prises dans les campagnes en matière d'artificialisation des sols, d'urbanisation et de rénovation des logements ?**

- a.** L'urbanisation et l'artificialisation des sols dans nos villages, c'est un problème, nous organisons des débats à ce sujet.
- b.** Non, c'est un sujet qui nous dépasse.
- c.** Nous sommes attentifs aux décisions des conseils municipaux, communautés de communes, conseils de développement... et participons aux débats et consultations publiques.





## ⑨ Le saviez-vous!

Un degré de réchauffement climatique, c'est 7% d'humidité supplémentaire dans l'atmosphère. On se dirige donc vers un monde où les phénomènes météorologiques extrêmes seront de plus en plus nombreux. Une façon efficace d'adapter nos territoires à cela : lutter contre l'artificialisation des sols, pour absorber les trop pleins de précipitations, et rafraîchir l'air ambiant en période de canicule.





quels impacts ?

- **Les bâtiments (tertiaires et résidentiels) représentent 19 % des émissions de gaz à effet de serre (GES) en France.**
- D'après l'observatoire national de la précarité énergétique (ONPE), jusqu'à **5,6 millions de ménages français sont en situation de précarité énergétique** et n'arrivent pas à se chauffer.

→ **La consommation d'énergie des logements représente environ 4,42 % du budget des ménages français**, soit en moyenne 1 510 euros par an.

→ En 2012, une étude estimait que **l'électricité consommée par les appareils en veille en France correspondait à la production de deux tranches de centrale nucléaire.**



- à savoir ou à discuter -

- ➔ Le **confort thermique**, ce n'est pas qu'une question de température.
- ➔ Nous ne sommes **pas tous égaux** face à la température ambiante.
- ➔ Il y a beaucoup d'**idées reçues fausses** concernant les pratiques à mettre en oeuvre pour économiser l'énergie.
- ➔ Les épisodes caniculaires intenses devraient être de plus en plus fréquents dans les décennies à venir : il faudra **s'y adapter**, en faisant également évoluer nos habitudes.



# que faire ?

en tant que citoyen /  
consommateur

- Se renseigner sur les températures optimales et les appliquer
- Découvrir et mettre en oeuvre les multiples éco-gestes
- Essayer d'isoler au mieux les logements
- S'interroger sur l'origine de l'énergie consommée
- Veiller à la qualité de l'air intérieur

en tant qu'organisation

- Penser à afficher les consignes
- Optimiser l'usage des locaux associatifs
- Désigner une ou plusieurs personnes responsables des bonnes pratiques
- Effectuer un suivi des consommations énergétiques

